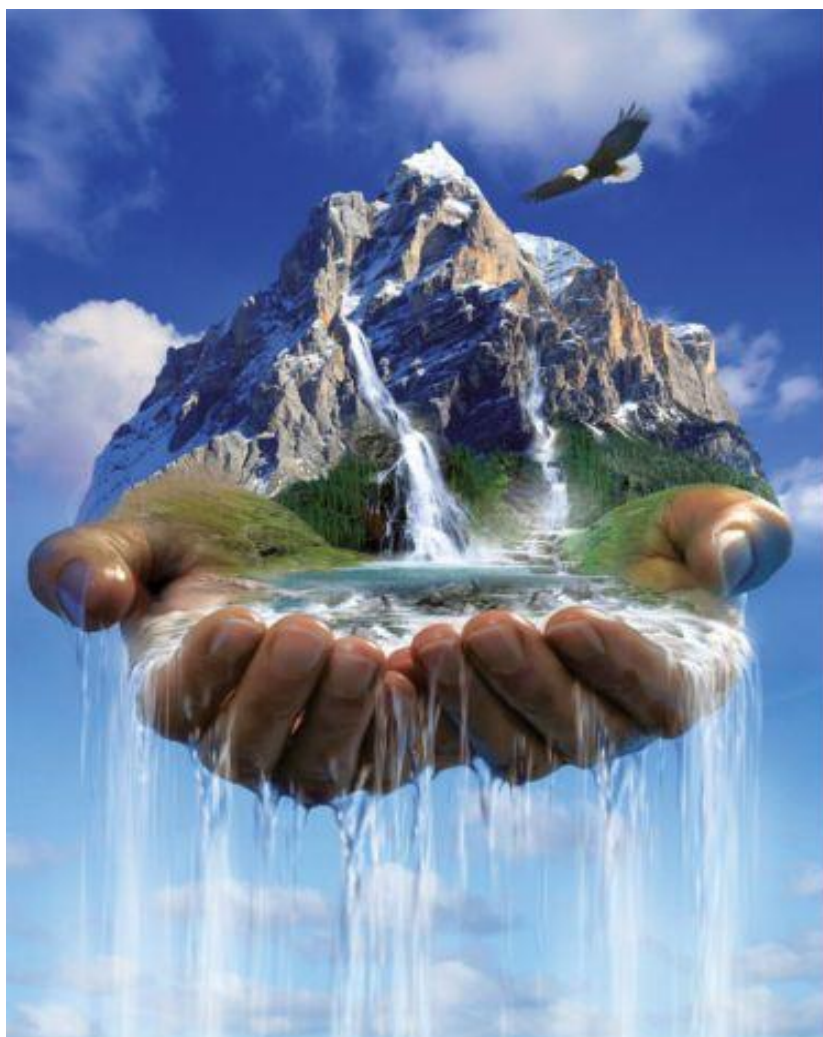




МІНІСТЕРСТВО ОХОРОНИ ЗДОРОВ'Я УКРАЇНИ
НАЦІОНАЛЬНА АКАДЕМІЯ МЕДИЧНИХ НАУК
УКРАЇНИ
НАЦІОНАЛЬНИЙ МЕДИЧНИЙ УНІВЕРСИТЕТ
імені О.О. Богомольця
ІНСТИТУТ ГІГІЄНИ ТА ЕКОЛОГІЇ

ЕКОЛОГІЧНІ ТА ГІГІЄНІЧНІ ПРОБЛЕМИ
СФЕРИ ЖИТТЄДІЯЛЬНОСТІ ЛЮДИНИ

(ЗБІРКА МАТЕРІАЛІВ НАУКОВО-ПРАКТИЧНОЇ КОНФЕРЕНЦІЇ
З МІЖНАРОДНОЮ УЧАСТЮ)



19 березня 2025 р

м. Київ

УДК _613+574]:061.3

Головний редактор: Омельчук С.Т. член-кор. НАМН України, д.мед.н., професор

Заступник головного редактора: Гринзовський А.М. д.мед.н., професор, Вавріневич О.П. д.мед.н., професор.

Технічний редактор: доцент кафедри гігієни та екології НМУ імені О.О. Богомольця к. мед. н., доцент Кондратюк М.В.

Редакційна колегія:

БАРДОВ В.Г. – член-кор. НАМН України, д.мед.н., професор;

ГАРКАВИЙ С.І. – д.мед.н., професор;

ГРУЗЄВА Т.С. – д.мед.н., професор;

ПЕТРУСЕВИЧ Т.В. – к.мед.н., доцент;

КОРШУН М.М. – д.мед.н., професор;

ШИРОБОКОВ В.П. – академік НАН та НАМН України, д.мед.н., професор;

ЯВОРОВСЬКИЙ О.П. – академік НАМН України, д.мед.н., професор.

Матеріали науково-практичної конференції з міжнародною участю «Екологічні та гігієнічні проблеми сфери життєдіяльності людини» (Київ, 19 березня 2025 р.) / за загальною редакцією член-кор. НАМН України, професора С.Т. Омельчука. – К., 2025. – 298 с.

У матеріалах науково-практичної конференції з міжнародною участю «Екологічні та гігієнічні проблеми сфери життєдіяльності людини» (Київ, 19 березня 2025 р.) відображено актуальні питання гігієни, екології та громадського здоров'я: вплив довкілля на здоров'я людини, профілактику й лікування захворювань, епідеміологічні виклики, безпеку харчових продуктів, умови праці та медичного забезпечення у воєнних умовах. Основний акцент – міждисциплінарні зв'язки екології й профілактичної медицини, що має на меті: гармонізувати науково-дослідну діяльність у межах «Єдиного здоров'я» з політиками ЄС, готувати фахівців і сприяти післявоєнному відновленню України.

УДК _613+574]:061.3

У разі повного або часткового використання матеріалів збірника посилання обов'язкове

Оргкомітет конференції вважав за доцільне залишити авторські тексти без змін

© НАЦІОНАЛЬНИЙ
МЕДИЧНИЙ УНІВЕРСИТЕТ
імені О.О.Богомольця

Результати досліджень. Найбільш розповсюджені захворювання працівників аптек (80% – порушення зору, що пов'язано з роботою з комп'ютером, 70% – проблеми з опорно-руховим апаратом, так як існує навантаження переважно на нижні кінцівки, 90% – стрес на роботі, 84% – професійне вигорання, 88% – проблеми з шлунком, (високий відсоток гастритів та виразки шлунку).

Серед працівників фармацевтичного профілю є різні професійні шкідливі умови під час їхньої праці. Найбільш поширені – це синдром професійного вигорання, порушення зору, проблеми з опорно-руховим апаратом, а також проблеми з шлунково-кишковим трактом.

Висновки. Для зменшення шкідливості фармацевтичної роботи важливо використовувати захисне обладнання, дотримуватися правил безпеки при роботі з хімічними речовинами, регулярно проводити перерви для фізичних вправ та розслаблення, а також вживати заходів для зменшення стресу, наприклад, регулярно відпочивати та займатися релаксаційними техніками, дотримуватися усіх норм роботи згідно охорони праці та дбайливо ставитись до себе, і не перевантажувати себе понаднормовою діяльністю.

ВЗАЄМОЗВ'ЯЗОК ІНДЕКСУ ЛЮДСЬКОГО РОЗВИТКУ ТА ПАНДЕМІЇ COVID-19 В УКРАЇНІ

Короленко В.В., Мохорт Г.А.

Національний медичний університет імені О.О.Богомольця

Актуальність. Пандемія COVID-19 виникла внаслідок поширення нового коронавірусу SARS-CoV-2, що вперше був виявлений у грудні 2019 року в місті Ухань, Китай. Аналіз пандемії COVID-19 та функціонування системи охорони здоров'я нерозривно пов'язаний з більш широким контекстом обговорення питань людського розвитку. Індекс людського розвитку (ІЛР) є комплексним показником, який поєднує три параметри: валовий внутрішній продукт (ВВП) на душу населення, рівень грамотності й тривалість життя. ІЛР характеризує

можливий вплив показників рівня життя на прояви пандемії COVID-19 в різних популяціях. Метою роботи є аналіз зв'язку між захворюваністю на 100 тис. населення на COVID-19 в Україні та регіональним індексом людського розвитку.

Матеріали та методи. Дані про кількість річні підтверджених випадків COVID-19 у 2020 році отримані з повідомлень Державної установи «Центр громадського здоров'я Міністерства охорони здоров'я України», а саме «Оперативна довідка про основні показники захворюваності на COVID-19 в Україні». Дані про регіональний індекс людського розвитку у 2020 році отримано з вебсайту Global Data Lab (<https://globaldatalab.org/>). Методи дослідження: епідеміологічний, медико-статистичний, бібліосемантичний. Обробку та аналіз статистичних даних проведено у програмах Microsoft Excel та BioStat v. 7.3 пакети (AnalystSoft Inc., США). Було проведено аналіз розподілу рядів захворюваності та ІЛР на нормальність. Кореляційний аналіз виконано за допомогою обчислення коефіцієнта кореляції за Кендаллом.

Результати дослідження. Коефіцієнт кореляції між захворюваністю на COVID-19 та регіональним індексом людського розвитку у 2020 році становить - 0,270 ($p \leq 0,05$), свідчить про наявність слабого зворотного зв'язку між цими двома змінними. Отже, збільшення регіональних показників індексу людського розвитку слабо корелює зі зменшенням захворюваності на COVID-19. У протилежному випадку, більш низькі показники індексу людського розвитку можуть сприяти збільшенню захворюваності через фактори, зумовлені соціально-економічними умовами, зокрема доступом до медичних послуг, рівнем освіти, тощо.

Висновки. Отримані результати дослідження свідчать про наявність слабого зворотного зв'язку, проте необхідні подальші дослідження для більш точного розуміння впливу інших змінних, аспектів та додаткових факторів. Розуміння взаємозв'язку між різними рівнями показників індексу людського розвитку та пандемією COVID-19 є важливим для розробки ефективних політик у сфері громадського здоров'я з більш обґрунтованими стратегіями,

орієнтованими на зменшення соціально-економічних втрат та поліпшення доступу до медичних послуг.

МЕДИКО-САНІТАРНЕ НОРМУВАННЯ У ҐРУНТІ ВИСОКОСТІЙКОГО ПЕСТИЦИДУ ІЗОЦИКЛОСЕРАМУ

Коршун М.М., Горбачевський Р.В.

Національний медичний університет імені О.О. Богомольця

Запорукою отримання високих врожаїв в рослинництві є послідовне використання протягом вегетаційного сезону сучасних засобів захисту рослин (ЗЗР), які спрямовані на різні шкодочинні об'єкти, що в свою чергу посилює хімічне навантаження на ґрунти та суміжні середовища і підвищує потенційну небезпеку негативного впливу на здоров'я населення. Для мінімізації такого впливу та контролю за застосуванням ЗЗР передбачено їх комплексне медико-санітарне нормування, яке у разі високостійких діючих речовин (ДР) пестицидних препаратів включає експериментальне обґрунтування гранично допустимої концентрації у ґрунті (ГДК_ґ). Саме до таких ДР відноситься сучасний інсектоакарицид широкого спектру дії ізоциклосоерам з хімічного класу ізоксазолів. **Метою** роботи було встановлення особливостей міграції ізоциклосоераму у системі «ґрунт – суміжні середовища» та його впливу на нітрифікуючу активність чорнозему вилуженого для наукового обґрунтування медико-санітарного нормативу в ґрунті.

Дослідження проведено у 2 етапи: математичне моделювання та лабораторний гігієнічний експеримент на модельних пристроях у контрольованих, у тому числі екстремальних, ґрунтово-кліматичних умовах.

За результатами математичного моделювання встановлено, що міграція ізоциклосоераму в ґрунтові води та поверхневі водойми не буде перевищувати ГДК у воді водойм (0,001 мг/дм³) при його вмісті в ґрунті на рівні 0,07 мг/кг і нижче. Транслокація ізоциклосоераму в рослини не перевищуватиме МДР у харчових продуктах рослинного походження (0,01 мг/кг) при його вмісті у ґрунті