

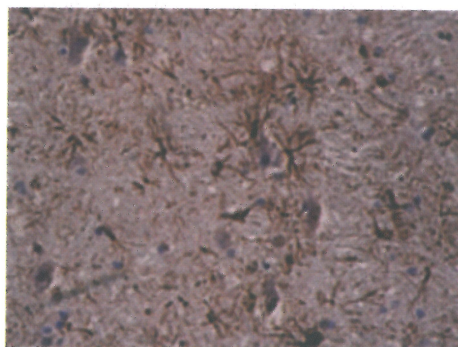


**Тези науково-практичної
конференції
з міжнародною участю**



**ДОСЯГНЕННЯ ТА
ПЕРСПЕКТИВИ
СУЧАСНОЇ ГІСТОЛОГІЇ**

**до 150-річчя кафедри
гістології та ембріології
Національного
медичного університету
імені О.О. Богомольця**



**4-5 жовтня, 2018 р.
м. Київ, Україна**

було виявлено три – прямолінійний, дугоподібний із вершиною, напруженою у сторону жувальної поверхні коронки, та дугоподібний із вершиною, напруженою у сторону кореня зуба. Тоді як емаль тимчасових зубів характеризується прямолінійним ходом призм у всіх досліджуваних частинах коронки.

Зважаючи на те, що емалева призма є комплексною одиницею, що поєднує у собі органічну та неорганічну складову, то їх взаєморозташування безумовно впливає на механічні властивості емалі та може мати значення для визначення механізмів розповсюдження тріщин та каріозних уражень у товщі коронки зуба.

УЧАСТЬ МАТРИКСНИХ МЕТАЛОПРОТЕІНАЗ У РОЗВИТКУ ВАРИКОЦЕЛЕ

Бойко М.І., Чорнокульський І.С., Чорнокульський С.Т.

Наук.ovidil maloinvazivnoї khirurhii DNU «NShI PKM» DUS
 Naцiональний медичний університет імені О.О. Богомольця
 sexolog.ua@gmail.com

Існує багато поглядів на причини виникнення варикоцеле. Але жодна з них не є беззаперечною і викликає безліч питань. Протягом останніх декількох років було доведено участь матриксних металопротеїназ (ММП) в таких патологічних процесах, як ревматоїдний артрит, остеoarтрит, виразкова хвороба, аутоімунні захворювання, гіпертонія, а також пухлинні захворювання та метастазування. ММП складають сімейство Zn-залежних ендопептидаз, що мають властивість руйнувати основні компоненти екстрацелюлярного матриксу.

Метою дослідження було вивчення патогенетичних особливостей розвитку варикоцеле і його ускладнень, а саме участі ММП, як маркеру даного захворювання.

Методи дослідження. Обстежено та прооперовано 83 пацієнти з варикоозним розширенням вен лівого сім'яного канатика за класичною методикою Мармарата 25 практично здорових чоловіків, щооперовані з приводу вазектомії. Під час операції, під контролем оптичного збільшення проводився забір частини варикоозно розширеної вени сім'яного канатика. Препарати поміщались в рідкий

азот і транспортувались до лабораторії на базі «Інституту експериментальної патології, онкології і радіобіології ім. Р.Є. Кавецького» НАН України, де в них визначався рівень ММП-2 та ММП-9. Оцінку протеолітичної активності проводили шляхом виміру площі зони лізису та визначали концентрації активних форм ферментів, використовуючи стандартний набір матрикснихметалопротеїназ («Sigma»). Для підрахунку результатів застосовувався t-критерій для незалежних вибірок.

Результати дослідження. При нашому дослідженні було виявлено достовірне збільшення рівнів матриксних металопротеїназ (ММП): ММП-2 та ММП-9 у чоловіків з варикоозним розширенням вен сім'яного канатика у порівнянні з чоловіками без ознак даного захворювання. Середній рівень матриксних металопротеїназ у стінці сім'яної вени пацієнтів з варикоцеле становив: ММП-2 – 2,13+1,96 та ММП-9 – 2,71+ 2,51, що перевищувало ті ж значення у чоловіків контрольної групи у 23 та 27 разів (р<0,05). Крім того достовірно відрізнялись рівні матриксних металопротеїназ в залежності від ступеня захворювання (р < 0,05). Рівні ММП-2 та ММП-9 у пацієнтів з варикоцеле 2 ступеня були вищими ніж показників у пацієнтів з варикоцеле 1 ступеня на 62% та 64% відповідно. Показники пацієнтів з варикоцеле 3 ступеня в свою чергу перевищували показники 2 ступеня на 64% та 65%.

Висновки.

1. У хворих на варикоцелестегеріається підвищення вмісту ММП-2 та ММП-9 у стінці сім'яної вени.
2. Вміст ММП-2 та ММП-9 корелює із ступенем варикоцеле.

ВДОСКОНАЛЕННЯ ХІРУРГІЧНОГО ЛІКУВАННЯ ВАРИКОЦЕЛЕ

Бойко М.І., Чорнокульський І.С., Чорнокульський С.Т.

Наук.ovidil maloinvazivnoї khirurhii DNU «NShI PKM» DUS
 Naцiональний медичний університет імені О.О. Богомольця
 sexolog.ua@gmail.com

Варикоозне розширення вен сім'яного канатика (варикоцеле) зустрічається за даними різних авторів у 2–22% дорослого чоловічого населення. Частіше це захворювання можна спостерігати у

чоловіків з неплідністю, відсоток яких сягає 25% серед чоловіків з патоспермією. Існування великої кількості способів оперативного лікування варикоцеле свідчить не тільки про різні подляди авто-рів на етіологію і патогенез захворювання, але й побічно вказує на незадоволеність результатами лікування, де в кагамнезі рецидиви складають від 10 до 43%.

Метою дослідження було удосконалення хірургічного лікування варикоцеле.

Об'єкт та методи дослідження. Обстежено та прооперовано 190 пацієнтів з вариколезним розширенням вен лівого сім'яного каналіка. Пацієнтам основної групи (100 хворих) виконано мікрохірургічну субінгвінальну мікрохірургічну варикоцектومیю (СМВ) за класичною методикою Мармара, а пацієнтам контрольної (90 хворих) – лапароскопічну варикоцектومیю (ЛВ). Для підрахунку результатів застосовувався t-критерій для незалежних вибірок. Інформація оброблялась за допомогою програми «IBM SPSS Statistics 20».

Результати дослідження. В результаті наших досліджень, було встановлено частоту рецидивів у групах ЛВ та СМВ, що склали 8,89% та 2,0%, відповідно ($p < 0,05$). В групі СМВ не було виявлено жодного випадку виникнення гідроцеле – 0%, тоді як частота гідроцеле в групі ЛВ склала 3,3% ($p < 0,05$).

Тривалість оперативного втручання була найбільшою при СМВ ($52,0 \pm 1,03$ хв), в той час як тривалість післяопераційного станіонарного лікування пацієнтів цієї групи була найменшою ($6,13 \pm 0,14$ год – 0,25 доби). Час знаходження у відділенні пацієнтів після ЛВ був в 4 рази довшим ($1,17 \pm 0,03$ доби) в порівнянні з групою СМВ.

Висновки

1. Метод мікрохірургічної субінгвінальної варикоцектотомії має переваги у порівнянні із лапароскопічною варикоцектотомією за показниками післяопераційних ускладнень частоти рецидивів та післяопераційного перебування хворого у стаціонарі.

2. Метод мікрохірургічної субінгвінальної варикоцектотомії рекомендований до впровадження у спеціалізованих медичних закладах України.

IMPACT OF THYMOGEN ON GASTRIC MUCOSAL ENTEROCHROMAFFIN CELLS IN RATS

Andriushenko V., Smirnov S.

State Establishment "Lugansk State Medical University"

Ministry of Health of Ukraine

aladakimova.tatyua25@gmail.com

Purpose: The aim of present investigation was to reveal the histological effect of thymogen on the EC cells of rats' gastric mucosa because we didn't find such notions in the literature.

Methods: We conducted an experiment on 60 white male rats of reproductive age with an initial mass of 130–150 gr. The immunomodulant thymogene was administered at a dosage of 1mg/kg body weight for 10 days. The control rats were given 0,9% soluble sodium chloride in equivalent volumes. Stomach samples of experimental and control groups were taken at 7, 15, 30, 90, and 180 days after treatment. The endocrine cells of the gut were detected by light and electron microscopy. Grimelius, Masson-Hampel and Sevier-Munger techniques were carried out.

Results: It was found that a structure of the stomach fundus mucous membrane of the control animals corresponds to normal morphology. The glands are composed of mucous cells, oxyntic-feric cells and endocrine cells. Mucous cells are restricted to the upper region of the glands. The oxyntic-feric cells occupy the rest of the gland. Endocrine cells are preferentially located in two regions along the glands. The majority of them are located in the transitional zone between mucous and oxyntic-feric cells of the gland; quite a large number inhabit the floor of the glands, between the oxyntic-feric cells, and a small number are scattered between the mucous cells. EC cells have polymorphic, predominantly elongated granules, which are osmiophilic, argentaffin, and intensively Grimelius reactive. In the fundic stomach mucosa of the experimental series animals, the following morphological changes were observed: EC-cells are quite rare in the fundal part and had a wide base. Their nuclei are irregular in shape, sometimes with protrusions of karyolemma. The cytoplasm of these cells was rich in ribosomes. Mitochondrial matrix are enlighthened, and mitochondria are mostly rounded. In the EC-cells are well developed granular endoplasmic re-